



LA POSE D'UNE SONDE DE GASTROSTOMIE :

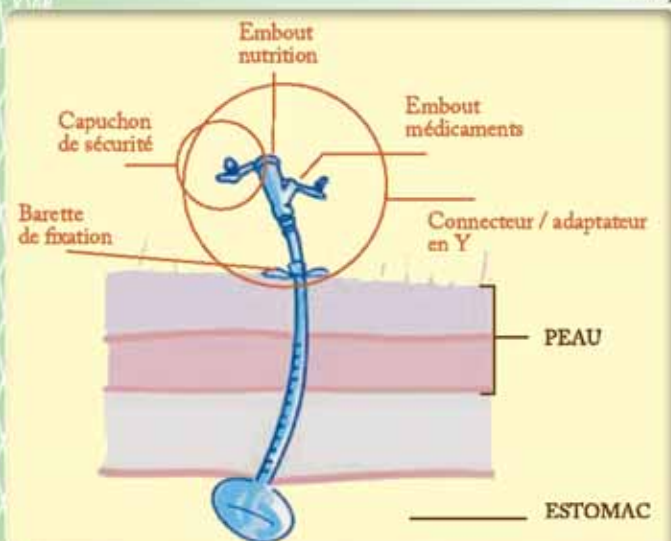
Au cours de l'évolution de votre maladie, le médecin peut être amené à vous proposer différentes interventions afin de palier à l'augmentation de votre handicap et prévenir les complications :

Devant l'augmentation de la durée des repas, les fausses routes fréquentes, la perte de poids, l'indication de la pose d'une sonde de gastrostomie est envisagée par votre médecin. Il s'agit de la pose d'un tuyau de faible diamètre introduit dans l'estomac qui ressort au niveau de la paroi abdominale. Cette intervention est pratiquée au bloc opératoire et nécessite une hospitalisation de 9 à 10 jours. À la sortie de l'hospitalisation, votre retour à domicile sera organisé (prestataire de service, infirmière...)

La sonde de gastrostomie permet de passer les poches de nutrition entérale, l'eau et les médicaments piles. L'alimentation peut être passée par les proches, l'infirmière et le patient lui-même.

La pose de cette sonde ne contre-indique pas l'alimentation orale (alimentation plaisir), la douche, le bain (en respectant un délai après la pose)

Croquis explicatif





CONSEIL APRES LA POSE DE LA GASTROSTOMIE

A la sortie de l'hospitalisation :

- Les soins seront effectués par un(e) infirmier(e) diplômé(e) d'état tous les jours, dimanches et jours fériés inclus sur prescription médicale.
- L'infirmier(e) vous formera, ainsi que votre famille, pour la manipulation de la sonde de gastrostomie (branchement, rinçage...)
- La durée des soins aseptiques effectués par l'infirmier(e) est égale à 10-15 jours (jusqu'à la cicatrisation).

Après la cicatrisation :

- soins d'hygiène effectués par vous même, par votre entourage ou un(e) infirmier(e)
- nettoyage journalier de la sonde de gastrostomie (point de ponction, sonde, collerette de fixation) au savon.
- bien rincer et sécher
- mobilisation tous les jours de la sonde : Faire coulisser la sonde (d'avant en arrière à travers le ventre 2 à 3 fois), la mobiliser en la faisant tourner d'un tour sur elle-même (pour éviter les adhérences), réadapter la collerette externe en effectuant une légère traction sur la sonde pour l'accoler à l'orifice de la stomie (se servir des repères imprimés sur la sonde) et jusqu'à ce que le dispositif interne soit accolé à la paroi de l'estomac (pour éviter que la sonde ne soit mobile à travers l'orifice)
- ne jamais glisser de compresses sur l'orifice de la gastrostomie en dessous de la collerette
- laisser à l'air, ne pas mettre de pansement occlusif
- ne jamais mettre de d'adhésif sur la sonde
- rincer la sonde avec de l'eau après tous les passages de la nutrition